

# สถานการณ์โรคติดต่อที่ต้องเฝ้าระวัง

อำเภอวังสามสี ปี 2567


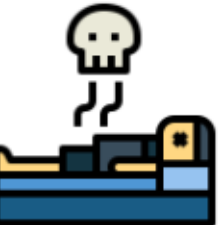
- ไข้เลือดออก
- **Leptospirosis**
- ไข้พิษ



# รายงานสถานการณ์โรคไข้เลือดออก พ.ศ. 2567

สถานการณ์ ระดับประเทศ

ประจำสัปดาห์การระบาดที่ 47

	2567	2566	2565	2564	2563	2562
 <b>ป่วย</b> (ราย)	98,946	145,013	41,612	9,597	70,190	125,976
<b>อัตราป่วย</b> (/100,000 ปชก.)	149.62	219.28	64.63	14.50	105.75	189.48
 <b>ตาย</b> (ราย)	83	163	25	6	50	137
<b>อัตราป่วยตาย</b> (ร้อยละ)	0.08	0.14	0.06	0.06	0.07	0.11

จำนวนผู้ป่วย พ.ศ.2567 น้อยกว่า พ.ศ.2566 ณ ช่วงเวลาเดียวกัน **1.4 เท่า**

ข้อมูลจากรายงานการเฝ้าระวังโรคทางระบาดวิทยา (506) กองระบาดวิทยา ณ วันที่ 27 พฤศจิกายน 2567

จัดทำโดย กลุ่มเฝ้าระวังสถานการณ์และสื่อสารความเสี่ยง กองโรคติดต่อฯ โดยแมลง กรมควบคุมโรค โทร. 0 2590 3151, 3133 Email: [dvbdresponse@ddc.mail.go.th](mailto:dvbdresponse@ddc.mail.go.th)



# รายงานสถานการณ์โรคไข้เลือดออก พ.ศ. 2567

สถานการณ์ ระดับประเทศ

ประจำสัปดาห์การระบาดที่ 47

1 มกราคม 2567 - 27 พฤศจิกายน 2567

รายงานเพิ่มจากสัปดาห์ที่ผ่านมา

ป่วย	98,946	ราย
อัตราป่วย	149.38	/100,000 ประชากร
ตาย	83	ราย
อัตราป่วยตาย	0.08	ร้อยละ

ป่วย **+1,580** ราย

ตาย **+2** ราย



เพศหญิง : เพศชาย

1 : 1

SEX	จำนวน (ราย)...	ร้อยละ
ชาย	49,883	50.4%
หญิง	49,063	49.6%

อาชีพ	จำนวน (ราย)...	ร้อยละ
ไม่ทราบ	54,481	55.1%
นักเรียน	15,702	15.9%
รับจ้าง	15,170	15.3%
เกษตรกร	4,985	5.0%
อื่นๆ	2,608	2.6%
ข้าราชการ	1,687	1.7%

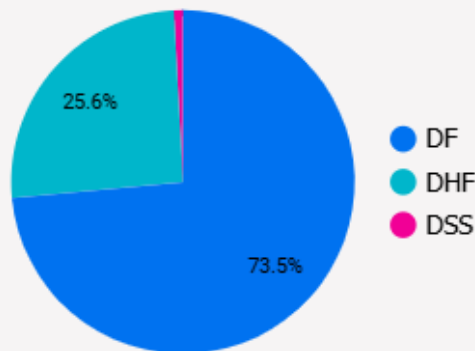


มากที่สุด (ปี)    มัธยฐาน (ปี)    น้อยสุด (ปี)

**108**                    **21**                    **0**

กลุ่มอายุ	ป่วย	อัตราป่วย	ตาย	อัตราป่วยตาย
5-14 ปี	29,023	389.35	16	0.06
15-24 ปี	21,471	261.66	11	0.05
0-4 ปี	5,688	199.58	6	0.11
25-34 ปี	16,439	175.12	13	0.08
35-44 ปี	10,397	106.40	15	0.14
45-54 ปี	6,582	64.46	11	0.17
55-64 ปี	5,188	59.71	4	0.08
65 ปีขึ้นไป	4,158	49.84	7	0.17

สัดส่วนผู้ป่วยโรคไข้เลือดออก  
จำแนกตามกลุ่มอาการ



สถานการณ์โรคไข้เลือดออก จำแนกรายภาค

ภาค	ป่วย (ราย)	อัตราป่วย	ตาย (ราย)	อัตราป่วยตาย (ร้อยละ)
ภาคใต้	23564	248.18	18	0.08
ภาคเหนือ	26682	216.69	18	0.07
กรุงเทพฯ	5940	107.78	6	0.10
ภาคตะวันออกเฉียงเหนือ	20735	95.10	18	0.09



[ข้อมูลผู้ป่วยเสียชีวิต](#)

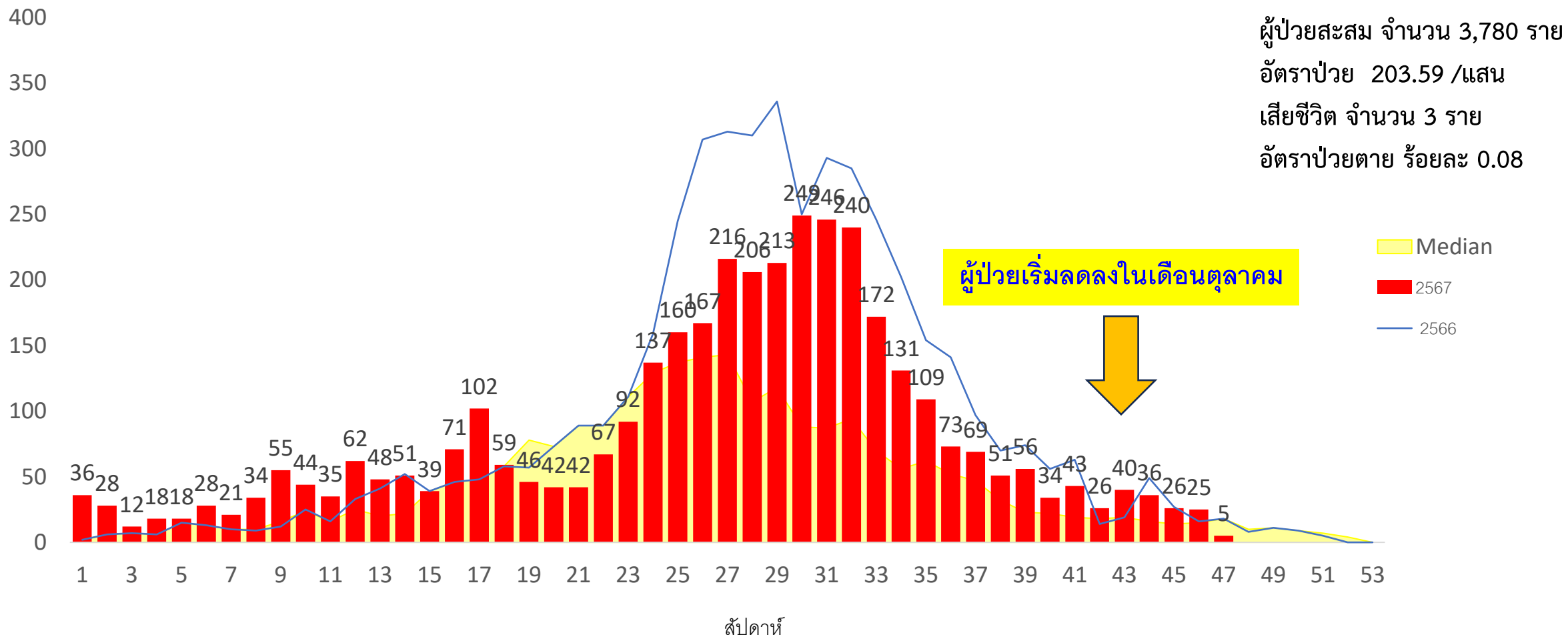


ข้อมูลจากรายงานการเฝ้าระวังโรคทางระบาดวิทยา (506) กองระบาดวิทยา ณ วันที่ 27 พฤศจิกายน 2567

จัดทำโดย กลุ่มเฝ้าระวังสถานการณ์และสื่อสารความเสี่ยง กองโรคติดต่อฯ โดยแมลง กรมควบคุมโรค โทร. 0 2590 3151, 3133 Email: dvbdresponse@ddc.mail.go.th



# จำนวนผู้ป่วยด้วยโรคไข้เลือดออกรวม จำแนกรายสัปดาห์ จ.อุบลราชธานี เปรียบเทียบข้อมูลปี 2567 กับค่ามัธยฐาน 5 ปี ย้อนหลัง ประจำสัปดาห์ที่ 47

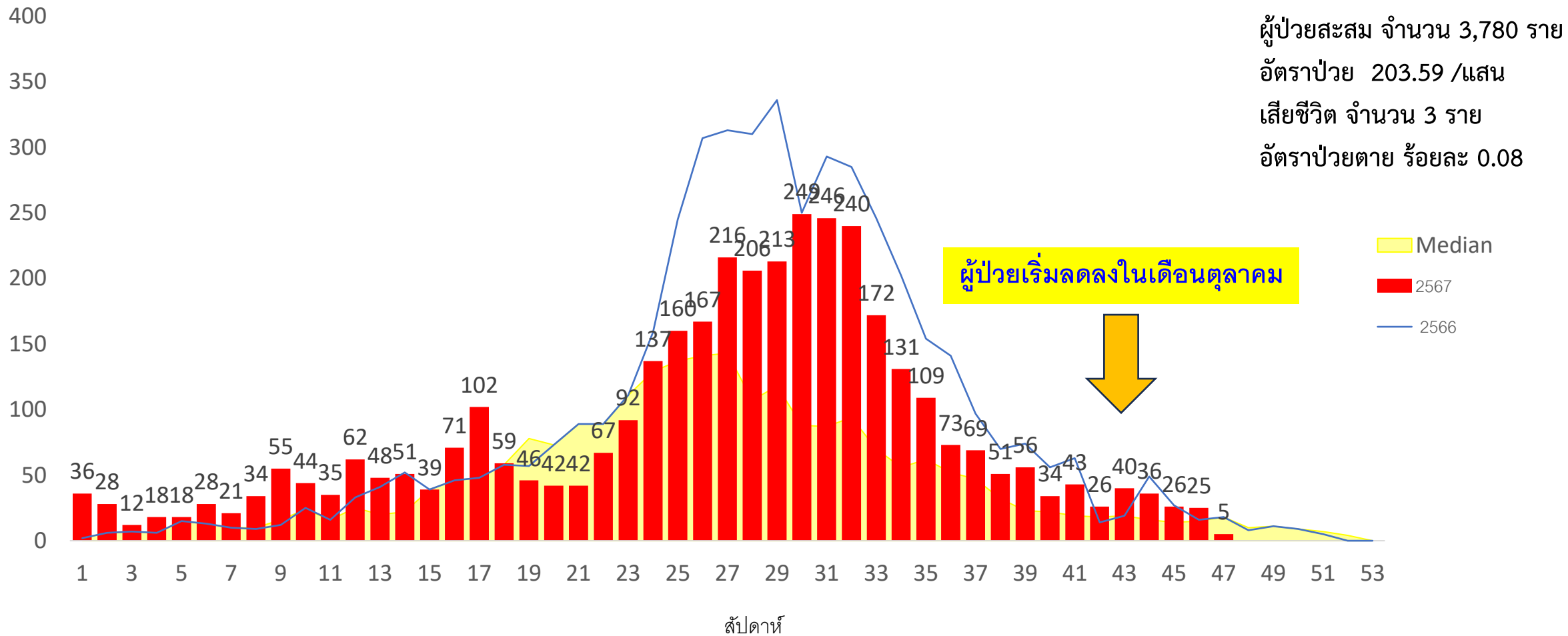




# จำนวนผู้ป่วยด้วยโรคไข้เลือดออกรวม จำแนกรายสัปดาห์ จ.อุบลราชธานี

## เปรียบเทียบข้อมูลปี 2567 กับค่ามัธยฐาน 5 ปี ย้อนหลัง

### ประจำสัปดาห์ที่ 47





# ผู้ป่วยไข้เลือดออก จังหวัดอุบลราชธานี จำแนกรายอำเภอ ปี 2567

ลำดับ	อำเภอ	จำนวนประชากร	รวมผู้ป่วยสะสม ปี 2567	อัตราป่วย (ต่อ แสนคน)	4 สัปดาห์ล่าสุด (ป่วยคน)				รวม 4 สัปดาห์ล่าสุด
					43	44	45	46	
1	โขงเจียม	37,580	565	1503.46	0	1	0	0	1
2	โพธิ์ไทร	44,006	574	1304.37	7	4	0	0	11
3	ศรีเมืองใหม่	70,619	362	512.61	3	3	0	0	6
4	ทุ่งศรีอุดม	29,189	142	486.48	0	0	0	0	0
5	น้ำยืน	70,022	174	248.49	2	2	2	2	8
6	ม่วงสามสิบ	84,384	185	219.24	3	4	8	2	17
7	เดชอุดม	177,373	380	214.24	2	4	1	1	8
8	สิรินธร	54,431	113	207.60	0	2	0	0	2
9	เหล่าเสือโก้ก	27,980	56	200.14	1	0	0	0	1
10	กุดข้าวปุ้น	40,932	68	166.13	0	0	0	0	0
11	เขมราฐ	81,015	128	158.00	0	1	0	0	1
12	นาจะหลวย	58,683	78	132.92	1	1	0	0	2
13	ตระการพิชัย	121,324	154	126.93	3	1	1	1	6



อัตราป่วยมากกว่า 50.0 /แสน



อัตราป่วย 25.0 - 49.9 /แสน



อัตราป่วย 0.1 - 24.9 /แสน



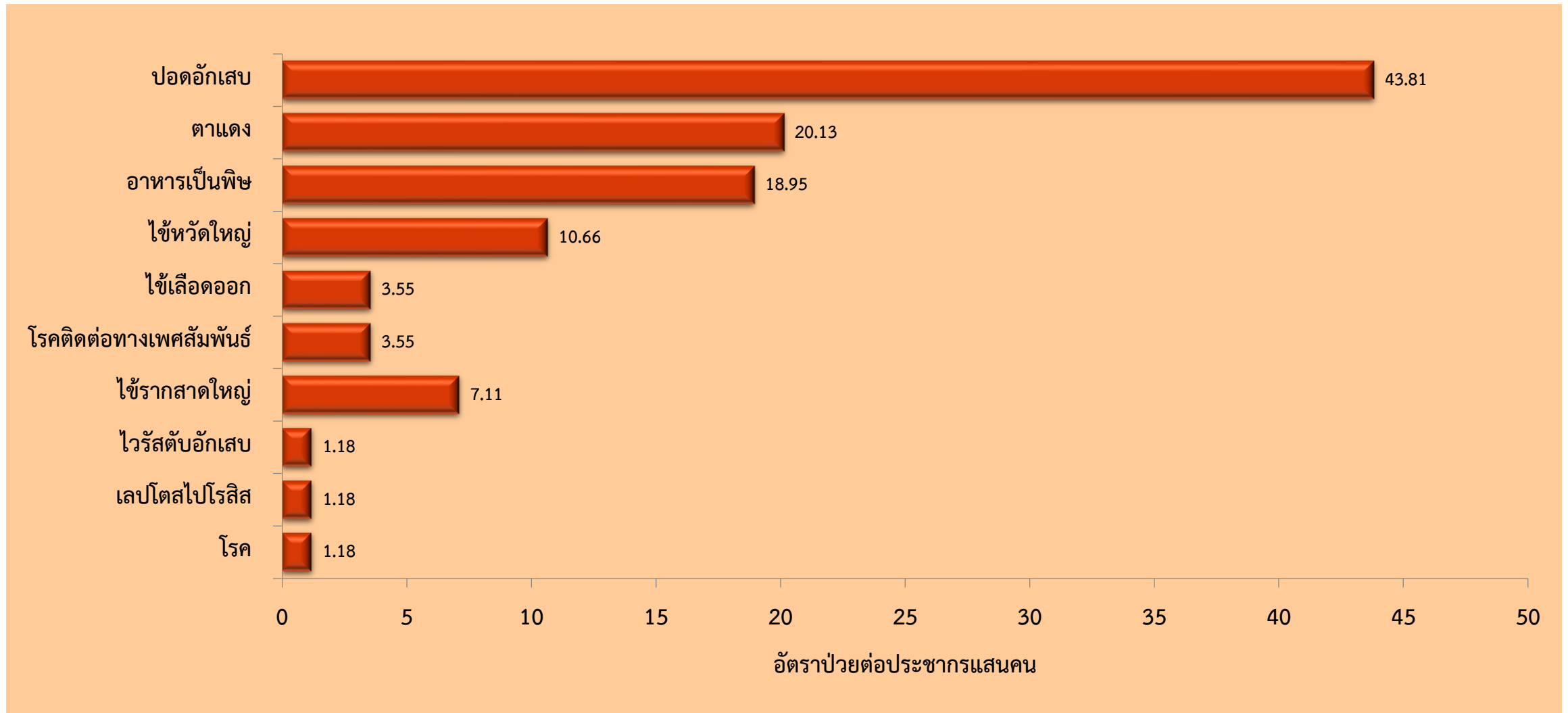
ไม่มีผู้ป่วย



## สถานการณ์โรคที่ต้องเฝ้าระวังทางระบาดวิทยา อำเภอวังสามสี เดือนสิงหาคม พ.ศ.2567

ลำดับ	โรค/ภัยสุขภาพ	พ.ศ.2566 (ทั้งปี)			พ.ศ.2567 (วันที่ 1 - 27 พ.ย.2567)			
		จำนวนผู้ป่วย (ราย)	เสียชีวิต (ราย)	อัตราป่วยตาย CFR (%)	จำนวนผู้ป่วย (ราย)	เสียชีวิต (ราย)	อัตราป่วยต่อ ประชากรแสนคน	อัตราป่วยตาย CFR (%)
1	Diarrhoea	3089	0	0	2016	0	2387.30	0
2	Influenza	822	0	0	1557	0	1843.76	0
3	Pneumonia	566	0	0	1078	0	1276.54	0
4	Coronavirus disease 2019	1122	0	0	1026	0	1214.96	0
5	Food Poisoning	594	0	0	446	0	528.14	0
6	H.conjunctivitis	350	0	0	357	0	422.75	0
7	ไข้เลือดออก	167	0	0	224	0	265.26	0
8	Hepatitis	27	0	0	132	0	156.31	0
9	Scrub Typhus	108	0	0	87	0	103.02	0
10	Mushroom Poisoning	92	0	0	84	0	99.47	0

# 10 อันดับโรคที่มีอัตราป่วยต่อประชากรแสนคนสูงสุด ประจำสัปดาห์การระบาดที่ 48 (วันที่ 1 – 7 ธันวาคม 2567)





# สถานการณ์โรคไข้เลือดออก อำเภอวังสามสี จังหวัดอุบลราชธานี เปรียบเทียบตามช่วงเวลาเดียวกันย้อนหลัง 5 ปี

	2567	2566	2565	2564	2563	2562
ป่วย (ราย)	224	167	88	21	135	277
อัตราป่วย (ต่อแสน)	265.26	197.76	104.03	24.82	154.93	316.75
ตาย (ราย)	0	0	0	0	0	0
อัตราตาย (ร้อยละ)	0.00	0.00	0.00	0.00	0.00	0.00

จำนวนผู้ป่วย พ.ศ. 2567 มากกว่า พ.ศ. 2566 ณ ช่วงเวลาเดียวกัน 1.34 เท่า

ที่มา : รายงาน 506 ปี 2567  
งานควบคุมโรค อำเภอวังสามสี

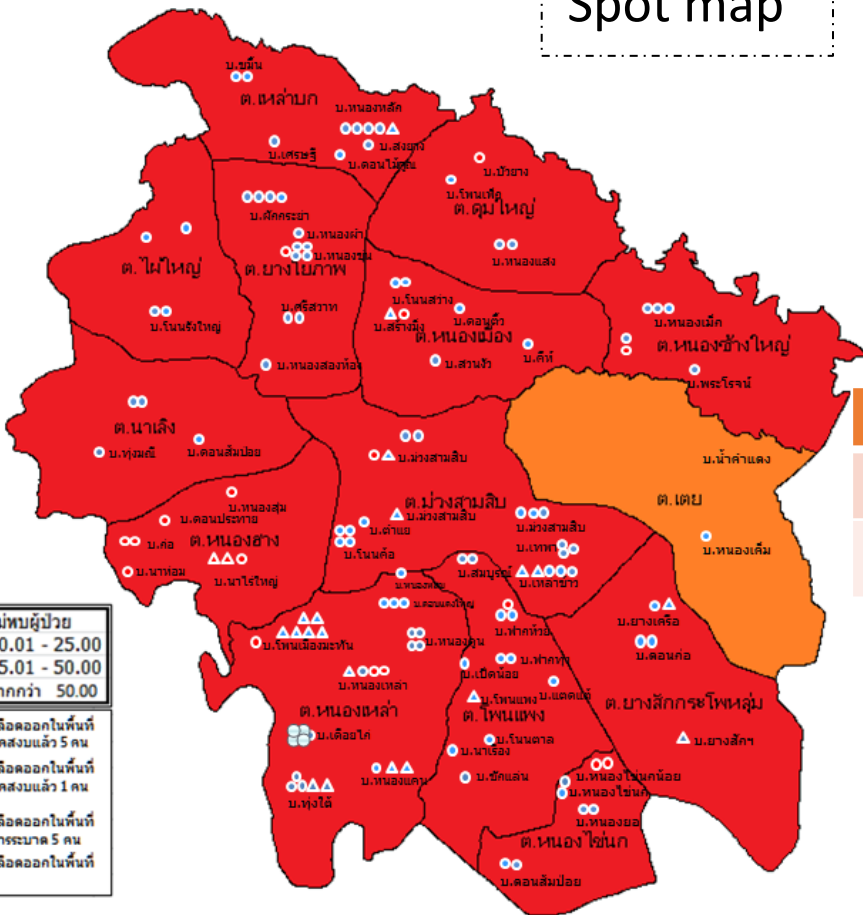


# สถานการณ์โรคไข้เลือดออก อ.ม่วงสามสิบ จังหวัดอุบลราชธานี ปี 2567

ยอดผู้ป่วยสะสม 1 มกราคม 2567 - วันนี้

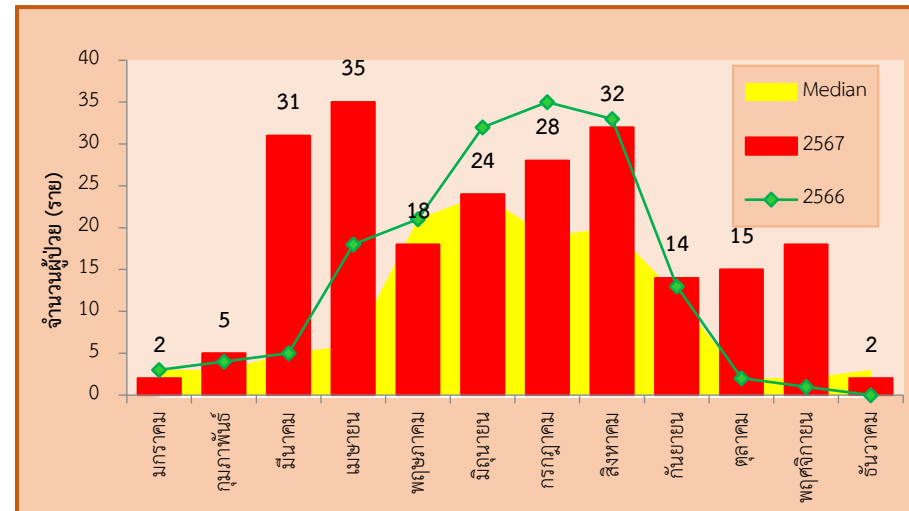
วันที่ 10 ธันวาคม 2567

Spot map



จำนวนผู้ป่วย	เสียชีวิต
224 ราย	0 ราย
อัตราป่วย	อัตราตาย
265.26 ต่อประชากรแสนคน	0 ต่อประชากรแสนคน

จำนวนผู้ป่วยโรคไข้เลือดออก อ.ม่วงสามสิบ ปี 2567 เปรียบเทียบกับปี 2562, 2566 และค่ามัธยฐาน 5 ปีย้อนหลัง

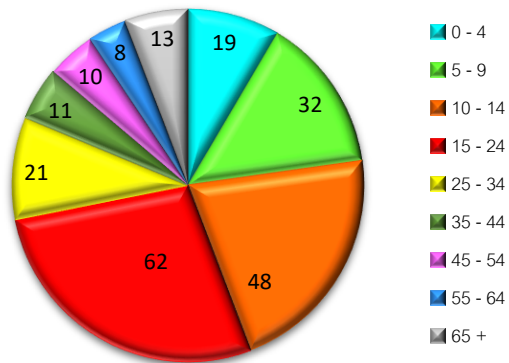


ข้อมูลการรักษาในโรงพยาบาล (วันนี้)

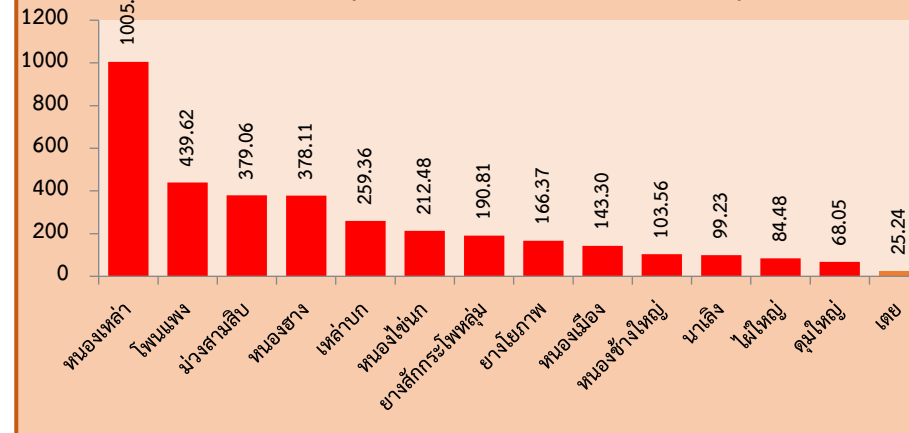
ผู้ป่วยนอก	ผู้ป่วยใน	ส่งต่อ
• 0	• 0	• 0

เพศ	ร้อยละ	ผู้ป่วยส่วนใหญ่เป็นวัยรุ่น 15 - 24 ปี (27.68%) รองลงมาคือกลุ่มนักเรียน อายุ 10 - 14 ปี (21.43%)
ชาย	48.17	
หญิง	54.59	

จำนวนผู้ป่วยโรคไข้เลือดออกจำแนกตามกลุ่มอายุ (ราย)



อัตราป่วยโรคไข้เลือดออก อำเภอม่วงสามสิบ จำแนกรายตำบล ปี 2567 (วันที่ 1 มกราคม - 10 ธันวาคม 2567)



ที่มา : รายงาน 506 ปี 2567 งานควบคุมโรค อ.ม่วงสามสิบ



กรมควบคุมโรค  
Ministry of Public Health

มาตรการ สำหรับเจ้าหน้าที่

**ควบคุม**

**3-3-1**

**โรคติดต่อ**  
**นำโดยยุงลาย**

มาตรการควบคุมโรค กรณีพบผู้ป่วย โรคติดต่อนำโดยยุงลาย

เมื่อได้รับแจ้ง

ควรดำเนินการป้องกันควบคุมโรคทันที  
ตามมาตรการ 3-3-1 และเฝ้าระวัง  
โรคต่อเนื่อง 28 วัน ดังนี้



3

สถานพยาบาลแจ้ง รพ.สต. หรือสถานบริการ  
สาธารณสุขในพื้นที่ที่ทราบว่ามีผู้ป่วย  
โรคติดต่อนำโดยยุงลาย ภายใน 3 ชั่วโมง  
หลังผู้ป่วยได้รับการวินิจฉัย

3

รพ.สต. หรือสถานบริการสาธารณสุข  
ดำเนินการสอบสวนโรค ควบคุมยุงพาหะ  
โดยการฉีดพ่นสารเคมี (เช่น สเปรย์กระพอง)  
และทำลายแหล่งเพาะพันธุ์ยุงลาย ในบ้านผู้ป่วย  
ภายใน 3 ชั่วโมง หลังได้รับแจ้งพบผู้ป่วย



1

หน่วยงานท้องถิ่น พ่นสารเคมีควบคุมยุงพาหะ  
และทำลายแหล่งเพาะพันธุ์ยุงลาย  
ในบ้านผู้ป่วยและรัศมี 100 เมตร รอบบ้านผู้ป่วย  
ภายใน 1 วัน หลังได้รับแจ้งพบผู้ป่วย

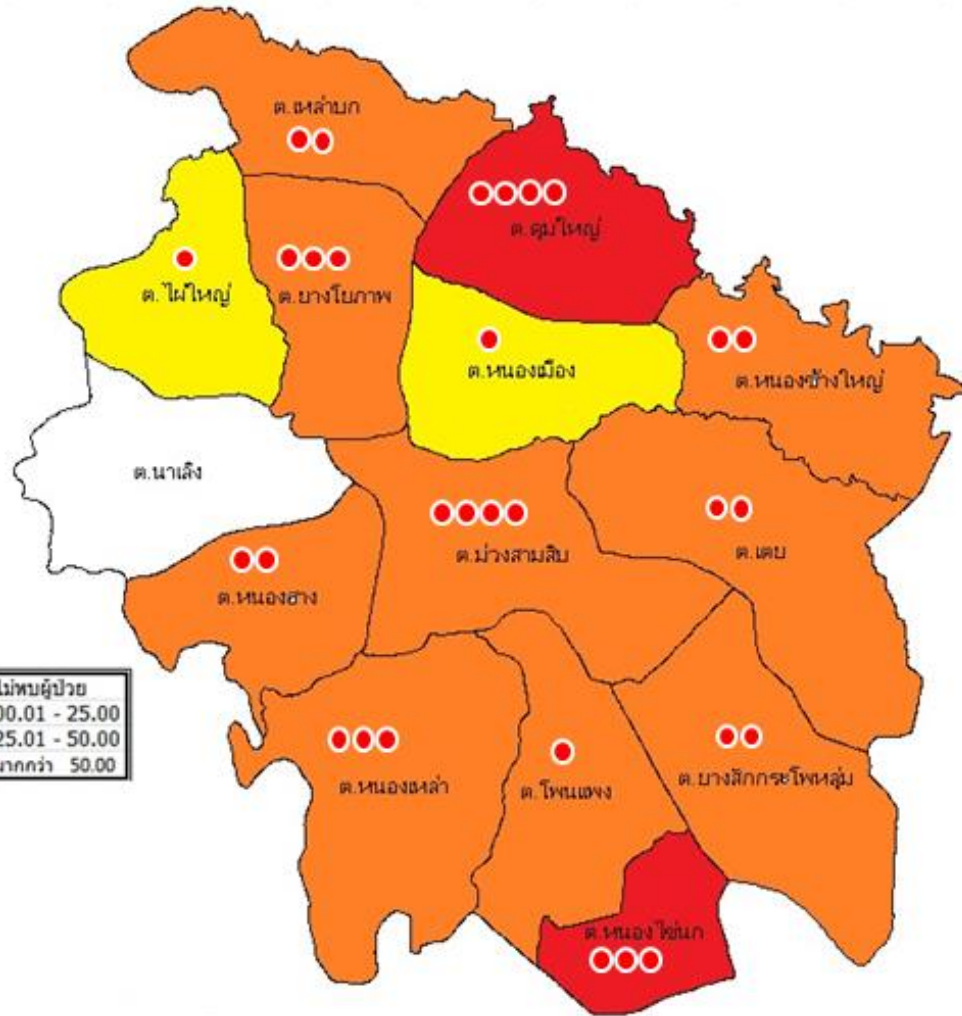


# อัตราป่วยโรคเลปโตสไปโรซิส อำเภอวังสามสี ปี 2567

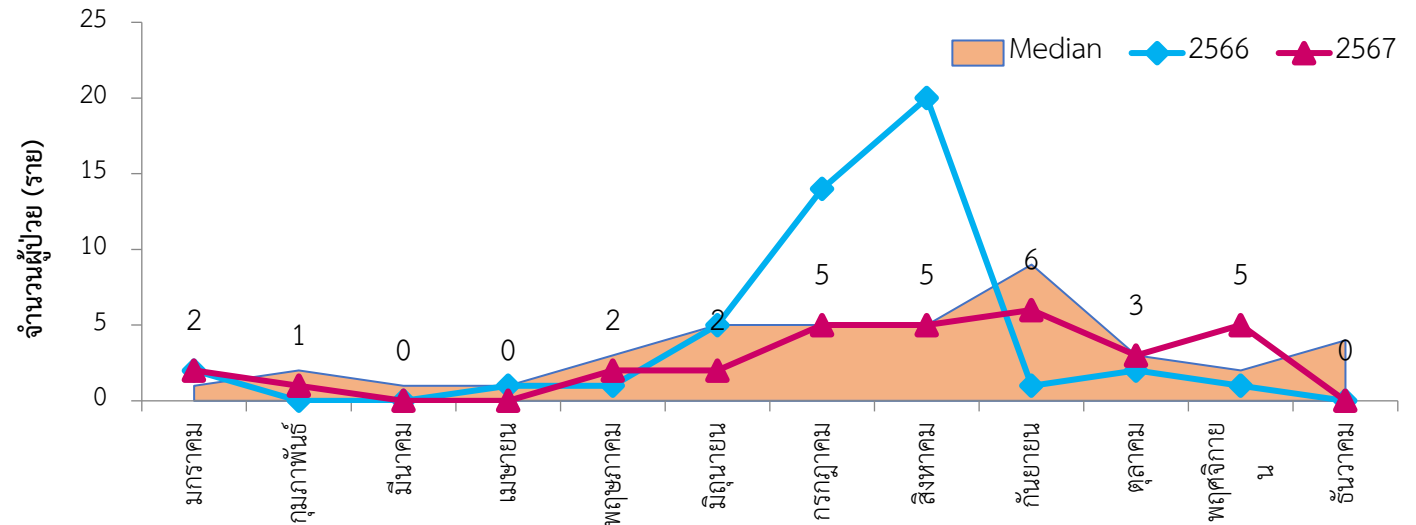
- ปี 2567 พบผู้ป่วย จำนวน 31 ราย คิดเป็นอัตราป่วย 36.71 ต่อประชากรแสนคน
- ไม่มีรายงานผู้เสียชีวิต
- อายุต่ำสุด 19 ปี สูงสุด 75 ปี
- อัตราส่วนเพศชายต่อหญิง 4.17 : 1
- ผู้ป่วยส่วนใหญ่ประกอบอาชีพเกษตรกร ร้อยละ 64.52
- ความชุกของการเกิดโรค เดือนพฤษภาคม - พฤศจิกายน

## กลุ่มอายุที่พบผู้ป่วย

กลุ่มอายุ (ปี)	ร้อยละ
55 - 64	38.71
45 - 54	12.90
≥ 65	16.13
25 - 34, 35 - 44	9.68
15 - 24, 10.14	3.45



จำนวนผู้ป่วยโรคเลปโตสไปโรซิส อำเภอวังสามสี จังหวัดอุบลราชธานี เปรียบเทียบข้อมูลปี 2566 กับปี 2567 และค่ามัธยฐาน 5 ปีย้อนหลัง



# แนวทางควบคุม ป้องกันโรคเลปโตสไปโรซิส+โรคเมลิออยโดสิส ปี 2568

## มาตรการป้องกันควบคุมโรค “ลดป่วย ลดตาย”

### 5 - เร่งรัดการควบคุมโรคในพื้นที่ระบาด

- ขับเคลื่อนแผนการป้องกันควบคุมโรค
- สอบสวนการระบาดแบบบูรณาการและควบคุมโรคตามแผนที่ทำร่วมกัน

### 4 - รู้เร็ว วินิจฉัยเร็ว

ส่งเสริมการนำแนวทางการคัดกรอง ตรวจสอบวินิจฉัย และดูแลรักษาผู้ป่วย ไปใช้ในสถานพยาบาล



### 1 - เฝ้าระวัง และชี้เป้าเตือนภัยพื้นที่เสี่ยง

- วิเคราะห์สถานการณ์และสภาพปัญหา
- เฝ้าระวังเชื่อก่อโรคทั้งในคน สัตว์ และสิ่งแวดล้อม เพื่อชี้จุดเสี่ยง

### 2 - สื่อสารความเสี่ยงเชิงรุกทั้งในภาวะปกติและภาวะน้ำท่วม

- สำนวจความรู้และพฤติกรรมของประชาชน
- พัฒนารูปแบบการปรับเปลี่ยนพฤติกรรมการป้องกันโรค
- สื่อสารความเสี่ยงให้เหมาะสมกับพื้นที่

### 3 - จัดการสุขาภิบาลและสิ่งแวดล้อมในชุมชน

ขับเคลื่อนการพัฒนาแนวทางการบริหารจัดการสุขาภิบาลและสิ่งแวดล้อมสู่ชุมชน

# แนวทางการดำเนินงาน ปีงบประมาณ 2568

1. วิเคราะห์สถานการณ์ ความเสี่ยง สภาพปัญหา
2. วางแผนเฝ้าระวังป้องกันควบคุมโรคในพื้นที่เสี่ยง ทั้งในคน สัตว์ สิ่งแวดล้อม
3. สื่อสาร เผยแพร่ประชาสัมพันธ์ รณรงค์ ในประชาชน+กลุ่มเสี่ยงปรับเปลี่ยนพฤติกรรมในการป้องกันโรคเลปโตสไปโรสิส และโรคเมลิออยโดสิส
4. ผลักดันสร้างความเข้มแข็งในการควบคุมป้องกันโรคเลปโตสไปโรสิส และโรคเมลิออยโดสิสร่วมกับภาคีเครือข่าย เช่น ผู้นำชุมชน อสม. อปท. ปศุสัตว์
5. มีการสอบสวนโรค +ระบบส่งต่อ ที่รวดเร็ว

# สถานการณ์เห็ดพิษ อำเภอวังสามสี ณ สัปดาห์ที่ 1 - 47

## ข้อมูลวันที่ 1 ม.ค. - 7 ธ.ค.2567

ป่วย	84	ราย
อัตราป่วย	99.47	ต่อประชากรแสนคน
ตาย	1	ราย
อัตราป่วยตาย	1.19	%

### อายุ

- กลุ่มอายุ 55 - 64 ปี (36.91 ต่อประชากรแสนคน)
- กลุ่มอายุ 65 ปี (30.95 ต่อประชากรแสนคน)
- กลุ่มอายุ 45 - 54 ปี (20.24 ต่อประชากรแสนคน)

### อาชีพ

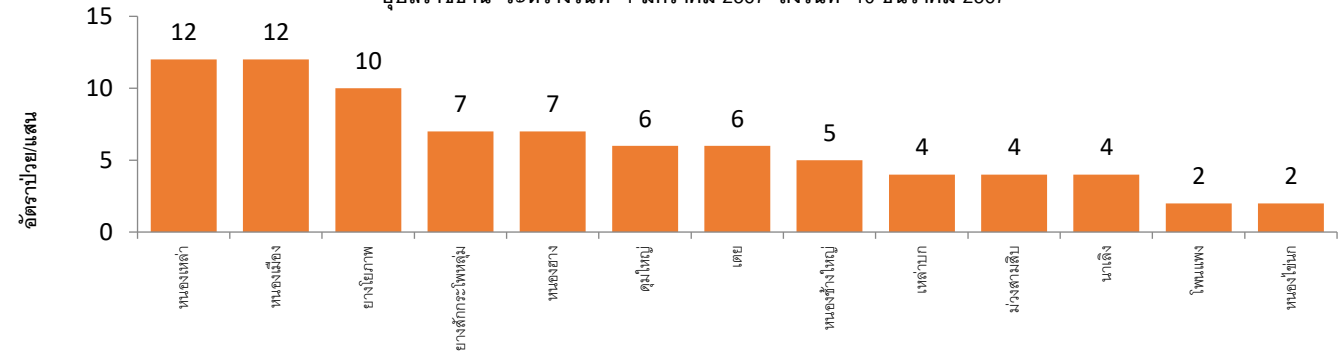
- เกษตรกร (89.29 %)
- รับจ้าง (4.76 %)

### เพศหญิง : เพศชาย

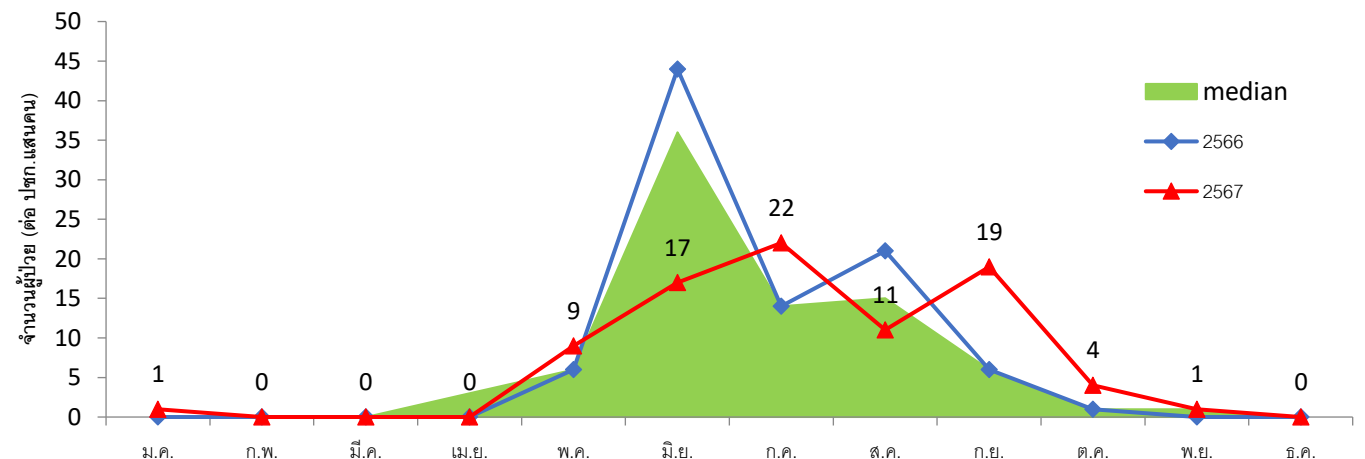
2.11 : 1

## อัตราป่วยเห็ดพิษสะสม รายตำบล

อัตราป่วยต่อประชากรแสนคน ด้วยโรค **Mushroom poisoning** จำแนกตามพื้นที่ อำเภอ วังสามสี จังหวัด อุบลราชธานี ระหว่างวันที่ 1 มกราคม 2567 ถึงวันที่ 10 ธันวาคม 2567



## จำนวนผู้ป่วยจำแนกรายเดือน พ.ศ.2567 เปรียบเทียบกับค่ามัธยฐาน 5 ปีย้อนหลังและ ปี พ.ศ.2566



จำนวนผู้ป่วยเห็ดพิษตั้งแต่ช่วงเดือนกรกฎาคม กันยายน และตุลาคม มีจำนวนผู้ป่วยสูงกว่าค่ามัธยฐาน 5 ปีย้อนหลังและสูงกว่า ปี 2566 ที่ผ่านมาในช่วงเวลาเดียวกัน





# ข่าวสารสำหรับประชาชน เรื่องโรคติดต่อทั่วไปและภัยสุขภาพ

## โรคอาหารเป็นพิษจากเห็ดพิษ

งานควบคุมโรคมีความห่วงใยสุขภาพของประชาชน จึงขอแจ้งเตือนประชาชนให้ระมัดระวังการบริโภคเห็ดต่างๆ ในช่วงหน้าฝนนี้ เนื่องจากเห็ดมีพิษจะมีลักษณะคล้ายคลึงกับเห็ดที่ไม่มีพิษมาก เห็ดที่เกิดขึ้นเองตามธรรมชาติและสามารถนำมาบริโภคได้ ได้แก่ เห็ดโคน เห็ดไข่ห่าน เห็ดเผาะ เห็ดหูหนู เห็ดตับเต่าบางชนิดและเห็ดลม เป็นต้น ส่วนเห็ดที่รับประทานไม่ได้เนื่องจากมีพิษ ได้แก่ เห็ดระโงกหิน เห็ดสมองวัว เห็ดน้ำหมึก เห็ดหิ่งห้อย เห็ดเกล็ดดาว หรือเป็นเห็ดที่ผิดกฎหมายยาเสพติด เช่น เห็ดขี้ควาย เห็ดขี้วัว เป็นต้น

ภาพตัวอย่างเห็ดพิษชนิดต่างๆ



เห็ดน้ำหมึก



เห็ดระโงกหิน



เห็ดสมองวัว



เห็ดขอนสีทองเกล็ดแดง  
(เห็ดผิดกฎหมาย)

**๕ เหน็ดพิษ**

หมวกเห็ดมีปุ่มขรุขระ

มีกลิ่นฉุนรุนแรง

มีสีน้ำตาลหรือสีส้มฉูดฉาด

มีแผ่นวงแหวนใต้หมวก

เกิดใกล้กับมูลสัตว์

มีขนหรือหนามเล็ก ๆ ที่โคน

**10 ลักษณะเห็ดพิษอันตราย!**  
ต้องระวังในช่วงหน้าฝน

เกร็ดความรู้



# เห็ดป่าที่มักพบเป็นพิษในพื้นที่ จ.อุบลราชธานี

1. เห็ดระงาก ระงอกหิน ระงอกไข่ (คล้ายเห็ดระงอก)

(มีพิษมาก อันตรายถึงเสียชีวิตได้)



2. เห็ดขี้ควาย เห็ดขี้ไก่เดือน

(มีพิษมาก อันตรายถึงเสียชีวิตได้)



เห็ดขี้ไก่เดือน เป็นเห็ดกลุ่ม Amanita มีพิษรุนแรงต่อตับและไต เสียชีวิตได้แม้รับประทาน 1 ดอก หรือน้ำแกง



3. เห็ดผึ้งข้าวกล้า (ถ้าไม่สุกมากๆ มีพิษได้)

4. เห็ดถ่าน (ถ้าไม่สุกมากๆ มีพิษได้)

5. เห็ดตีนแฮด (ถ้าไม่สุกมากๆ มีพิษได้)

6. เห็ดเผียง (ถ้าไม่สุกมากๆ มีพิษได้)



เห็ดเผียงทองรุ : กลุ่มมีพิษน้อย รับประทานทางเดินอาหาร แต่ผู้สูงอายุ เด็ก อาจเสียชีวิตได้





# อาการป่วยของผู้ที่บริโภคเห็ดพิษ

อาการเบื้องต้นคือ หน้าแดง คลื่นไส้ อาเจียน อุจจาระร่วง เป็นตะคริว ขึ้นอยู่กับว่าเห็ดชนิดนั้นมีพิษส่งผลต่อระบบใดในร่างกาย ดังนี้



## พิษต่อระบบประสาทอัตโนมัติ

- หัวใจเต้นช้า
- หลอดลมหดเกร็ง
- มีเสมหะ
- น้ำตาไหล
- อาเจียน
- อุจจาระราด
- ปัสสาวะราด

## พิษต่อตับ

- ทางเดินอาหารอักเสบอย่างรุนแรง (อาจมีถ่ายมูกปนเลือด หรือถ่ายเป็นน้ำคล้ายอหิวาตกโรค)
- ตับอักเสบ
- ไตวาย
- หัวใจวาย
- ชัก และเสียชีวิตในที่สุด

## พิษต่อระบบประสาทส่วนกลาง (หลังรับประทานเห็ดพิษเข้าไปแล้ว 6 ชั่วโมง)

- มึนงง
- ปวดศีรษะ
- คลื่นไส้
- อาเจียน
- อุจจาระร่วง
- เป็นตะคริว
- อาจมีอาการเพ้อ ชัก จนถึงหมดสติได้

## พิษต่อไต (หลังรับประทานเห็ดพิษเข้าไปแล้ว 24 ชั่วโมง)

- กระเพาะอาหารอักเสบ
- เบื่ออาหาร
- คลื่นไส้
- อาเจียน
- ปวดศีรษะ
- หนาวสั่น
- ปวดกล้ามเนื้อ

## พิษต่อระบบทางเดินอาหาร (เกิดภายใน นาที ชั่วโมง)

- จะมีอาการจุกเสียดที่ยอดอก
- คลื่นไส้
- อาเจียน
- อุจจาระร่วง
- อ่อนเพลีย

ยอดคงเหลือ วัคซีน HPV เข็ม 2 ชนิด 2 สายพันธุ์ รายอำเภอ ในจังหวัดอุบลราชธานี

ระยะเวลาดำเนินการ ( ตุลาคม - ธันวาคม 2567 )

หน่วยบริการ	วัคซีนที่เหลือ จากปี 67	วันที่หมดอายุ	ยอด HPV เข็ม2 ที่จัดสรร ให้	ยอดที่มารับไป	ยอดจำนวนกลุ่ม เป้าหมาย ที่ฉีดจริง	จำนวนเหลือ (โดส)	หมายเหตุ
โรงพยาบาลม่วงสามสิบ	214	21 ตค 69	1330	1110	916	214	เด็กย้ายที่อยู่/ผปก.ไม่ให้ฉีด/ฉีดเข็ม2 ไปบางส่วนแล้ว เพราะมียอดวัคซีน คงเหลือรอบเข็ม1